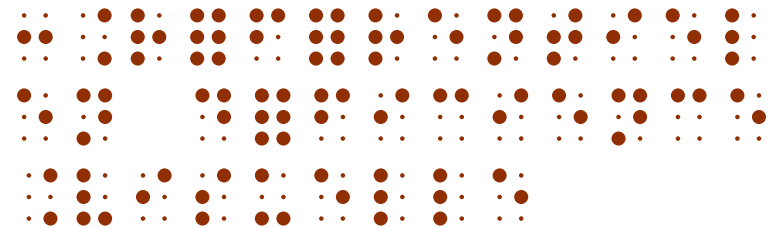




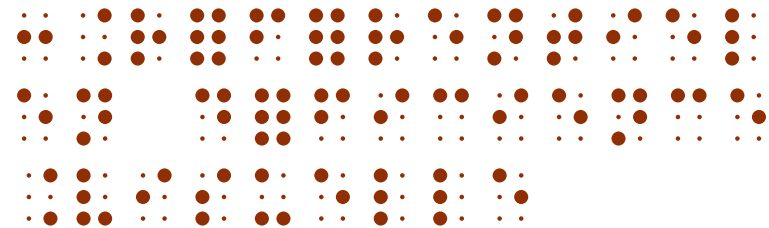
RÉFÉRENTIEL EN DÉFICIENCE VISUELLE



Carnet pédagogique personnalisé pour
l'ensemble du cheminement scolaire de
l'élève ayant une déficience visuelle

Nom de l'élève

RÉFÉRENTIEL EN DÉFICIENCE VISUELLE



Carnet pédagogique personnalisé pour
l'ensemble du cheminement scolaire de
l'élève ayant une déficience visuelle

CRÉDITS

Révision

Louise Morin
Francine Lacasse

Conception graphique

Relief création

Illustration de la couverture

Sophie Lewandowski

Illustrations intérieures

Ève DesRoches

Avril 2010

Tous droits réservés

École Jacques-Ouellette

Centre suprarégional de soutien
et d'expertise en déficience visuelle

REMERCIEMENTS

Cet ouvrage n'aurait pu voir le jour sans la collaboration de nombreuses personnes. Nous remercions particulièrement Hélène Dufour et Éric Roussel qui nous ont soutenues dans l'élaboration des contenus propres à leur expertise.

Un grand merci à tous les enseignants et conseillers pédagogiques de l'école Jacques-Ouellette qui ont sculpté les bases de ce référentiel au fil des ans.

Merci aussi à tous ceux qui ont bien voulu le mettre à l'essai ou y jeter un œil critique. Enfin, mille mercis aux élèves qui, tous les jours, nous inspirent.

Louise Bonneau, orthopédagogue spécialisée en déficience visuelle

Marie-Josée Fontaine, personne-ressource en déficience visuelle

Marielle Lamarche, personne-ressource en déficience visuelle

Louise Laroche, personne-ressource en déficience visuelle

TABLE DES MATIÈRES

Registre des intervenants impliqués auprès de l'élève	2
Portrait de l'élève	3
Une chance égale de réussite	4
Intentions	4
Compétences	4
Guide d'utilisation	5
Définition des termes généraux utilisés	6
Signification des symboles	7
Section A) Agir sur le plan sensoriel et moteur	9
Section B) Lire et écrire le braille	21
Section C) Utiliser les aides à la communication écrite	39
Section D) Évoluer en société	49
Références bibliographiques	67

PORTRAIT DE L'ÉLÈVE

Nom :

Date de naissance :

Caractéristiques visuelles :

- Acuité visuelle : O.D. _____ O.S. _____ O.U. _____
- Champs visuels : O.D.H. _____ O.S.H. _____ O.D.V. _____ O.S.V. _____

Autres particularités :

UNE CHANCE ÉGALE DE RÉUSSITE

Ce référentiel en déficience visuelle se veut le continuum de la réflexion faite depuis plusieurs années par le personnel de l'école Jacques-Ouellette, centre suprarégional en déficience visuelle desservant l'Ouest du Québec. Il s'inspire de la philosophie de plusieurs générations d'enseignants passionnés et animés par la volonté commune de faire de l'élève ayant une déficience visuelle un citoyen à part entière.

Dans ce référentiel, le terme «déficience visuelle» fait référence aux limitations visuelles allant de la basse vision à la cécité. Ces limitations obligent tous les élèves malvoyants et aveugles à relever des défis supplémentaires par rapport aux élèves voyants. Afin de répondre aux exigences des différents programmes d'étude, ils doivent développer des habiletés et des compétences extracurriculaires du début de leur préscolaire jusqu'à la fin de leur secondaire.

L'expérience acquise au fil des ans nous a permis de cerner plus finement la réalité de ces jeunes afin de les amener à s'épanouir de façon harmonieuse. Ainsi, dans le plus grand respect des particularités liées à leurs incapacités visuelles, nous apprenons sans cesse d'eux pour être de meilleurs intervenants.

INTENTIONS

- Uniformiser les pratiques pédagogiques relativement à la déficience visuelle;
- Actualiser le profil de l'élève en tenant compte de toutes ses caractéristiques;
- Permettre une rétroaction et une mise à niveau des apprentissages pour assurer un meilleur suivi;
- Assurer l'évaluation continue des apprentissages inscrits au référentiel;

- Objectiver les interventions et concerter nos actions lors de la mise sur pied du plan d'intervention (PI);
- Offrir une chance égale de réussite vers les études postsecondaires ou vers le marché du travail.

COMPÉTENCES

Le référentiel en déficience visuelle est conçu à partir du programme de formation de l'école québécoise. Par l'ajout de la compétence «Lire et écrire le braille», il complète pour les non-voyants les compétences transversales et disciplinaires à acquérir. Au cours de son cheminement scolaire, l'élève présentant des incapacités visuelles développe graduellement et simultanément ces quatre compétences spécifiques :

SECTION A) Agir sur le plan sensoriel et moteur

Cette compétence cible principalement les jeunes élèves qui entrent à l'école. Devant leur difficulté voire leur impossibilité à apprendre par imitation, des interventions particulières s'imposent. Pour suppléer à cet écueil, la conscience du mouvement dans l'espace et l'exploitation de l'environnement sont des composantes spécifiques à privilégier. Le développement de compétences sur le plan sensoriel et moteur sert d'assises à l'apprentissage de la lecture et de l'écriture tout en permettant l'édification des méthodes de travail efficaces.

SECTION B) Lire et écrire le braille

Le braille ne se résume pas à la mémorisation d'un code. Ce mode de communication inclut la discrimination tactile, la technique d'exploration, la mémorisation de nombreux codes, les abréviations ainsi que les normes régissant la lecture des dessins en relief. Il se présente sous forme papier et informatique. Au-delà de l'enseignement spécialisé du braille, le souci et la qualité de la maîtrise de ce mode de communication, c'est l'affaire de tous.

Il s'inscrit au quotidien dans la vie d'un jeune ayant une déficience visuelle. Le braille, porte d'entrée vers la connaissance.

SECTION C) Utiliser les aides à la communication écrite

Les aides visuelles sont le prolongement de l'œil et font partie d'une trousse de survie pour l'élève ayant des problèmes de vision. Les aides informatiques quant à elles permettent à ces élèves d'être efficaces et rapides dans la production et la remise de documents aux enseignants. Toutefois, si ces aides sont utilisées de manière inappropriée, elles peuvent nuire plutôt qu'aider. Il est donc indispensable que des activités précoces et pointues soient mises en place. Les énoncés du carnet balisent l'apprentissage et l'utilisation de ces aides de façon à optimiser leur apport.

SECTION D) Évoluer en société

L'absence totale ou partielle de vision explique en grande partie les embûches rencontrées par le jeune dans l'acquisition de ses habiletés sociales. En saisir l'ampleur permet aux enseignants d'intervenir efficacement pour favoriser l'évolution optimale de toutes les sphères de son développement afin d'en faire un citoyen à part entière.

GUIDE D'UTILISATION

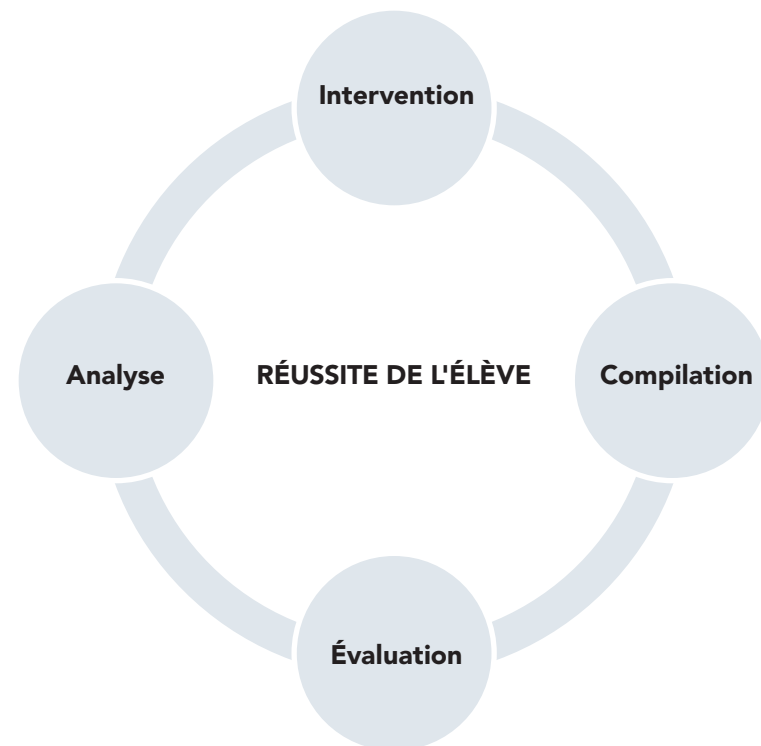
La démarche suivante est suggérée afin d'optimiser l'utilisation de ce référentiel :

- Mettre à jour le Portrait de l'élève (page 3) en consultant son dossier d'aide;
- Consulter le Référentiel en déficience visuelle en début d'année ou à l'arrivée d'un nouvel élève pour constater les indicateurs de réussite maîtrisés;

- Cibler les indicateurs de réussite à développer;
- Relever les observations au moins 2 fois par année par des notes concises et datées ;
- Revoir lors de la préparation des rencontres de plan d'intervention.

Il est possible d'utiliser les lignes excédentaires de chacune des sections pour ajouter ou modifier certains énoncés. Une page de notes est aussi ajoutée à la fin de chaque section pour consigner les informations pertinentes.

La réussite de l'élève au cœur de notre démarche



DÉFINITION DES TERMES GÉNÉRAUX UTILISÉS

Compétence :

Ensemble intégré de connaissances, d'habiletés et d'attitudes qui permettent de faire face aux différentes situations d'apprentissage.

Composante :

Démarche essentielle au développement ou à l'exercice de la compétence.

Indicateur de réussite :

Comportement ou élément d'un processus qui renseigne sur la progression ou la réalisation d'un apprentissage et qui permet de porter un jugement sur l'atteinte de la compétence.

Cycle d'acquisition :

Période spécifique de la formation de l'élève définie par une durée déterminée des objectifs à atteindre. Les cycles d'acquisition correspondent à ceux du Programme de formation de l'école québécoise.

Exemple : Tableau référentiel

CYCLE D'AQUISITION						COMPOSANTE
Préscolaire	Primaire 1 ^{er} cycle	Primaire 2 ^e cycle	Primaire 3 ^e cycle	Secondaire 1 ^{er} cycle	Secondaire 2 ^e cycle	3. Se familiariser avec une surface de travail
PROGRESSION						INDICATEURS DE RÉUSSITE
	→	✓				3.4 Utiliser des stratégies de classement dans les aires de travail.
→	→	✓				3.5 Prendre et ranger le matériel en adoptant une posture adéquate et ergonomique.

SIGNIFICATION DES SYMBOLES

Définition des symboles utilisés dans les tableaux référentiels :

- Indique le ou les cycles d'apprentissage durant lequel ou lesquels l'élève doit initier cette notion ou adopter le comportement attendu. Des interventions de l'adulte sont nécessaires durant ce ou ces cycles afin de développer la compétence.
- ✓ Indique que l'élève maîtrise la notion ou manifeste le comportement attendu à la fin de ce cycle à la suite d'un apprentissage planifié et régulier.

Exemple : Commentaires de l'intervenant datés et paraphés

COMPOSANTE		
3. Se familiariser avec une surface de travail		
COMMENTAIRES DE L'INTERVENANT DATÉS ET PARAPHÉS		DATE
3.4	<i>Int quam et ides et omnihil miligent officatio. (K.B 09/11)</i> <i>Occum, nisitem quamusa derum quae con plandam reiusam sum fuga. (K.B 12/11)</i>	01/12/11
3.5	<i>Quamusa ndelit prarios ullut audit doluptiunto consequis derum quae sum fuga. (M.Morin 2/7)</i> <i>Nisitem quamusa ndelit prarios ullut audit doluptiunto. (R.L 02/12)</i>	

SECTION A)

AGIR SUR LE PLAN SENSORIEL ET MOTEUR

L'intelligence se construit à travers un système d'exploration et de manipulation. L'expérience motrice est capitale dans l'intégration des données sensorielles et l'unification de leur traitement en termes spatiaux.

– F. Martinez



AGIR SUR LE PLAN SENSORIEL ET MOTEUR

CYCLE D'AQUISITION						COMPOSANTE
Préscolaire	Primaire 1 ^{er} cycle	Primaire 2 ^e cycle	Primaire 3 ^e cycle	Secondaire 1 ^{er} cycle	Secondaire 2 ^e cycle	1. Reconnaître sa position et la position des objets dans l'espace
PROGRESSION						
✓						1.1 Montrer et nommer les différentes parties de son corps, ex. : l'oreille gauche, le genou droit.
✓						1.2 Effectuer sur demande des mouvements en impliquant deux membres à la fois.
✓						1.3 Orienter le corps et la tête face à son espace de travail.
✓						1.4 Connaître sa position dans l'espace par rapport à des repères, ex. : «place-toi à la droite de, à la gauche de, mets-toi devant la table... »
✓						1.5 Reconnaître la position des objets dans l'espace par rapport à d'autres objets en utilisant les termes spatiaux : à droite, à gauche, près, devant...

COMPOSANTE		
1. Reconnaître sa position et la position des objets dans l'espace		
COMMENTAIRES DE L'INTERVENANT DATÉS ET PARAPHÉS	DATE	✓
1.1		
1.2		
1.3		
1.4		
1.5		
		
		
		
		
		

AGIR SUR LE PLAN SENSORIEL ET MOTEUR

CYCLE D'AQUISITION						COMPOSANTE
Précolaire	Primaire 1 ^{er} cycle	Primaire 2 ^e cycle	Primaire 3 ^e cycle	Secondaire 1 ^{er} cycle	Secondaire 2 ^e cycle	2. Contrôler les gestes des doigts et des mains
PROGRESSION						
✓						2.1 Montrer et nommer chaque doigt sur demande.
✓						2.2 Utiliser les doigts de chaque main de manière dissociée, ex. : lève l'annulaire droit; pianote avec l'index gauche.
→	✓					2.3 Prendre de menus objets avec le pouce et l'index.
✓						2.4 Utiliser la première phalange plutôt que le bout du doigt pour suivre le contour d'un objet.
→	✓					2.5 Explorer les différents objets autour de lui à la recherche d'indices.
✓						2.6 Faire des balayages verticaux et horizontaux avec les mains.
→	✓					2.7 Effectuer des mouvements volontaires : écrase, pince, tord, appuie, presse, creuse, flatte, déchire, tire, pousse, etc.
→	✓					2.8 Manipuler des objets en exerçant des mouvements de rotation et de flexion du poignet.
→	✓					2.9 Effectuer des mouvements de complémentarité et de dissociation, ex. : enfilage-boutonnage.
→	✓					2.10 Adapter les positions et les mouvements de son corps selon l'effort à fournir et le travail à accomplir, ex. : agrafeuse, ouverture et fermeture du cartable.

COMPOSANTE

2. Contrôler les gestes des doigts et des mains

COMMENTAIRES DE L'INTERVENANT DATÉS ET PARAPHÉS

DATE



2.1

2.2

2.3

2.4

2.5

2.6

2.7

2.8

2.9

2.10

AGIR SUR LE PLAN SENSORIEL ET MOTEUR

CYCLE D'AQUISITION						COMPOSANTE
Précolaire	Primaire 1 ^{er} cycle	Primaire 2 ^e cycle	Primaire 3 ^e cycle	Secondaire 1 ^{er} cycle	Secondaire 2 ^e cycle	2. Contrôler les gestes des doigts et des mains (suite)
PROGRESSION						
→	✓					2.11 Associer des formes, des objets ou des textures, ex. : jeu de mémoire tactile.
→	✓					2.12 Identifier les caractéristiques tactiles du relief des objets touchés, ex. : creux, bosselé.
→	✓					2.13 Nommer les caractéristiques d'un objet selon la matière, le poids, les dimensions, etc. ex. : c'est un petit ballon, léger et doux.

COMPOSANTE		
2. Contrôler les gestes des doigts et des mains (suite)		
COMMENTAIRES DE L'INTERVENANT DATÉS ET PARAPHÉS	DATE	✓
2.11		
2.12		
2.13		
		
		
		
		
		
		
		
		

AGIR SUR LE PLAN SENSORIEL ET MOTEUR

CYCLE D'AQUISITION						COMPOSANTE
Précolaire	Primaire 1 ^{er} cycle	Primaire 2 ^e cycle	Primaire 3 ^e cycle	Secondaire 1 ^{er} cycle	Secondaire 2 ^e cycle	3. Se familiariser avec une surface de travail
PROGRESSION						
✓						3.1 Identifier les limites de la surface de travail.
✓						3.2 Prendre connaissance des objets placés sur la surface de travail par un balayage tactile ou visuel.
	✓					3.3 Circonscrire la surface de travail en plaçant les objets de façon ordonnée.
	→	✓				3.4 Utiliser des stratégies de classement dans les aires de travail.
→	→	✓				3.5 Prendre et ranger le matériel en adoptant une posture adéquate et ergonomique.
→	→	✓				3.6 Ranger immédiatement le matériel à l'endroit approprié dès qu'il a terminé.

COMPOSANTE		
3. Se familiariser avec une surface de travail		
COMMENTAIRES DE L'INTERVENANT DATÉS ET PARAPHÉS	DATE	✓
3.1		
3.2		
3.3		
3.4		
3.5		
3.6		
.....		
.....		
.....		
.....		

AGIR SUR LE PLAN SENSORIEL ET MOTEUR

CYCLE D'AQUISITION						COMPOSANTE
Précolaire	Primaire 1 ^{er} cycle	Primaire 2 ^e cycle	Primaire 3 ^e cycle	Secondaire 1 ^{er} cycle	Secondaire 2 ^e cycle	4. Découvrir un livre en l'explorant
PROGRESSION						
✓						4.1 Ouvrir le livre dans le bon sens.
✓						4.2 Repérer la première ligne et la dernière ligne d'une page.
→	✓					4.3 Repérer le début et la fin d'une phrase.
→	✓					4.4 Obtenir des indices en réalisant un balayage visuel ou tactile de la page.
✓						4.5 Tourner les pages de la droite vers la gauche.
→	✓					4.6 Tourner une page à la fois quelque soit le type de papier utilisé.
	✓					4.7 Faire la correspondance entre la pagination du livre standard et celle du livre adapté.
	→	✓				4.8 Utiliser des indices visuels ou tactiles pour se repérer facilement dans un livre.
	→	✓				4.9 Trouver un livre ou un cahier dans un espace de rangement en se référant à la page couverture.

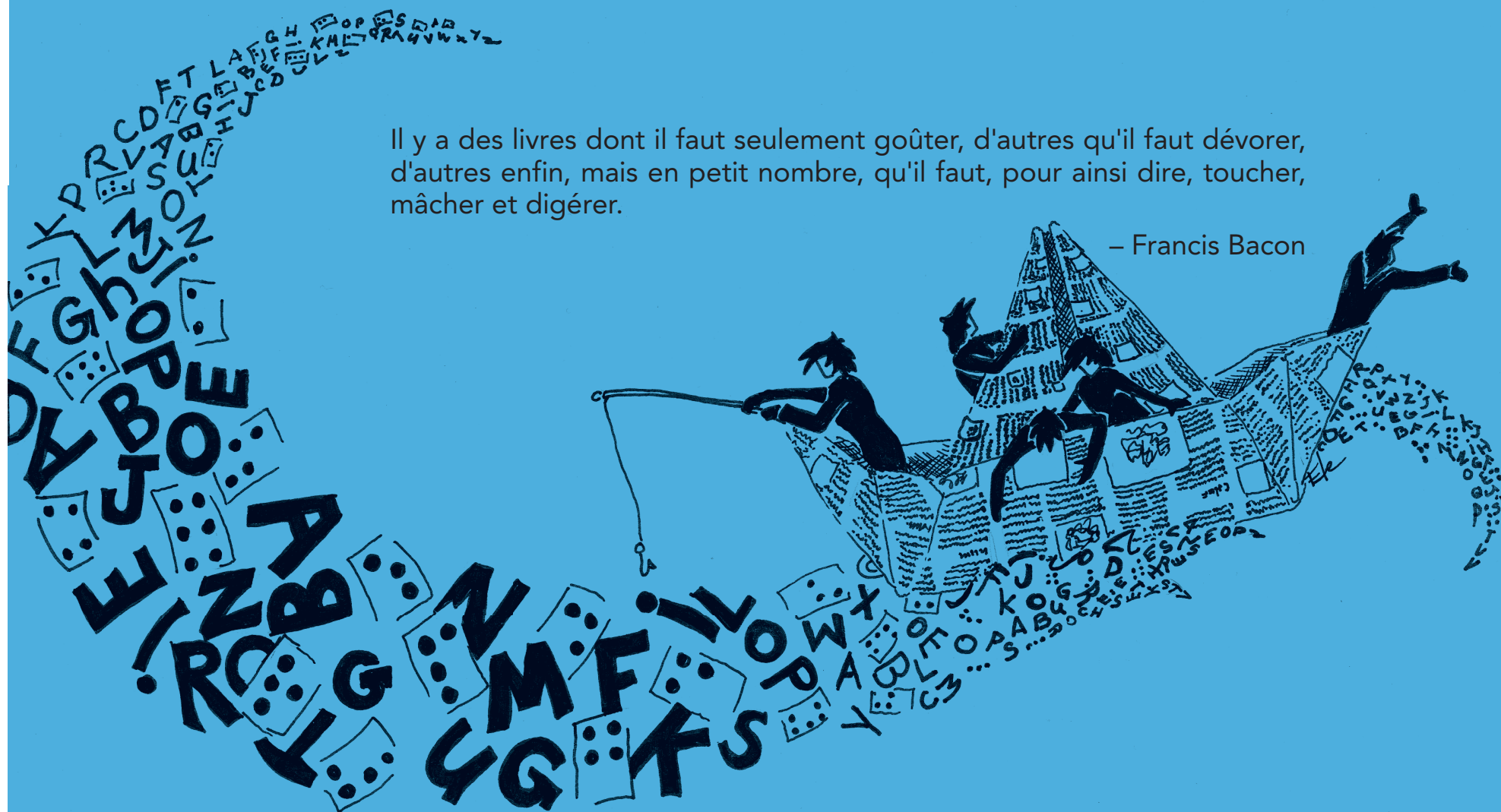
COMPOSANTE		
4. Découvrir un livre en l'explorant		
COMMENTAIRES DE L'INTERVENANT DATÉS ET PARAPHÉS	DATE	✓
4.1		
4.2		
4.3		
4.4		
4.5		
4.6		
4.7		
4.8		
4.9		
		

SECTION B)

LIRE ET ÉCRIRE LE BRAILLE

Il y a des livres dont il faut seulement goûter, d'autres qu'il faut dévorer, d'autres enfin, mais en petit nombre, qu'il faut, pour ainsi dire, toucher, mâcher et digérer.

– Francis Bacon



LIRE ET ÉCRIRE LE BRAILLE

CYCLE D'AQUISITION						COMPOSANTE
Précolaire	Primaire 1 ^{er} cycle	Primaire 2 ^e cycle	Primaire 3 ^e cycle	Secondaire 1 ^{er} cycle	Secondaire 2 ^e cycle	1. Comprendre les composantes d'un livre braille
PROGRESSION						
✓						1.1 Différencier l'écriture de l'image sur une page.
	✓					1.2 Faire la différence entre un interligne simple et un interligne double.
	→	✓				1.3 Aller directement au début du texte sans lire les pages de présentation.
	✓					1.4 Faire la correspondance entre la pagination de l'imprimé et celle du braille, ex. : changement de page sur une même feuille.
		→	✓			1.5 Travailler simultanément avec le manuel et le supplément graphique.
		→	✓			1.6 Référer à la page de présentation pour saisir les particularités de transcription.
		✓				1.7 Référer à la table des matières pour trouver le volume correspondant aux pages du livre standard.
	→	→	✓			1.8 Faire la différence entre le texte et les descriptions hors texte.
	→	→	✓			1.9 S'informer du contenu des images qui correspondent aux descriptions hors texte.

COMPOSANTE		
1. Comprendre les composantes d'un livre braille		
COMMENTAIRES DE L'INTERVENANT DATÉS ET PARAPHÉS		DATE
1.1		
1.2		
1.3		
1.4		
1.5		
1.6		
1.7		
1.8		
1.9		

LIRE ET ÉCRIRE LE BRAILLE

CYCLE D'AQUISITION						COMPOSANTE
Pré-scolaire	Primaire 1 ^{er} cycle	Primaire 2 ^e cycle	Primaire 3 ^e cycle	Secondaire 1 ^{er} cycle	Secondaire 2 ^e cycle	2. Reconnaître les dessins en relief et les points braille
PROGRESSION						
✓						2.1 Suivre un circuit de lignes brisées avec une main, puis avec les deux mains.
✓						2.2 Reconnaître le début et la fin d'un trait en points braille ou en texture.
→	✓					2.3 Distinguer les différents traits de lignes et les surfaces texturées sur les dessins en relief.
→	✓					2.4 Nommer certaines formes sur les dessins en relief.
→	✓					2.5 Distinguer 2 figures identiques parmi d'autres.
✓						2.6 Nommer la position des points dans une cellule braille en utilisant du matériel non conventionnel, ex : boîte à œufs, moule à muffins, planche à chevilles.

COMPOSANTE		
2. Reconnaître les dessins en relief et les points braille		
COMMENTAIRES DE L'INTERVENANT DATÉS ET PARAPHÉS		DATE
2.1	
2.2	
2.3	
2.4	
2.5	
2.6	
	
	
	
	

LIRE ET ÉCRIRE LE BRAILLE

CYCLE D'AQUISITION						COMPOSANTE
Précolaire	Primaire 1 ^{er} cycle	Primaire 2 ^e cycle	Primaire 3 ^e cycle	Secondaire 1 ^{er} cycle	Secondaire 2 ^e cycle	3. Se familiariser avec les caractères braille
PROGRESSION						
✓						3.1 Suivre une ligne de caractères braille en utilisant les deux mains de gauche à droite, sans mouvements verticaux.
✓						3.2 Suivre une ligne de caractères braille en utilisant une main à la fois : une ligne avec la droite puis une autre avec la gauche.
✓						3.3 Distinguer parmi 3 caractères braille celui qui est différent.
✓						3.4 Distinguer un caractère braille isolé d'un mot de plusieurs caractères.
✓						3.5 Reconnaître la cellule vide entre des suites de caractères braille.
→	✓					3.6 Reconnaître les caractères braille sur du papier et les reproduire à la dactylo.
✓						3.7 Associer les caractères braille avec la position des points correspondants, ex. : e = points 1-5.

COMPOSANTE		
3. Se familiariser avec les caractères braille		
COMMENTAIRES DE L'INTERVENANT DATÉS ET PARAPHÉS		DATE
3.1		
3.2		
3.3		
3.4		
3.5		
3.6		
3.7		

LIRE ET ÉCRIRE LE BRAILLE

CYCLE D'AQUISITION						COMPOSANTE
Précolaire	Primaire 1 ^{er} cycle	Primaire 2 ^e cycle	Primaire 3 ^e cycle	Secondaire 1 ^{er} cycle	Secondaire 2 ^e cycle	4. Lire le code littéraire intégral et abrégé
PROGRESSION						
→	✓					4.1 Lire les lettres et les chiffres braille.
	✓					4.2 Reconnaître, nommer et lire les caractères braille représentant les modificateurs, les indicateurs, la ponctuation et les lettres accentuées.
→	✓					4.3 Lire avec les doigts recourbés sans mouvements verticaux.
	✓					4.4 Lire avec chacune des deux mains en glissant ses doigts de gauche à droite.
✓						4.5 Effectuer des changements de ligne en glissant les deux mains ensemble.
	✓					4.6 Effectuer des changements de ligne avec la main gauche.
		✓				4.7 Effectuer une lecture bimanuelle, c'est-à-dire que les deux index lisent séparément leur partie de ligne.
	→	✓				4.8 Lire les textes abrégés de niveau 1 à la première année du 2 ^e cycle du primaire.
		✓				4.9 Lire les textes abrégés de niveau 2 à la deuxième année du 2 ^e cycle du primaire.
		✓				4.10 Lire le code anglais, ex. : majuscule, ponctuation...

COMPOSANTE		
4. Lire le code littéraire intégral et abrégé		
COMMENTAIRES DE L'INTERVENANT DATÉS ET PARAPHÉS		DATE
4.1		✓
4.2		
4.3		
4.4		
4.5		
4.6		
4.7		
4.8		
4.9		
4.10		

LIRE ET ÉCRIRE LE BRAILLE

CYCLE D'ACQUISITION						COMPOSANTE
Précolaire	Primaire 1 ^{er} cycle	Primaire 2 ^e cycle	Primaire 3 ^e cycle	Secondaire 1 ^{er} cycle	Secondaire 2 ^e cycle	4. Lire le code littéraire intégral et abrégé (suite)
PROGRESSION						
	→	✓				4.11 Effectuer un changement de ligne avec la technique bimanuelle disjointe.
		→	✓			4.12 Lire les textes abrégés du niveau 3 à la première année du 3 ^e cycle du primaire.
	→	→	✓			4.13 Lire le braille sur l'afficheur braille, ex. : ajout des points 7-8.
			✓			4.14 Lire les textes en abrégé complet à la deuxième année du 3 ^e cycle du primaire.
				→	✓	4.15 Lire les textes anglais en abrégé à la première année du 2 ^e cycle du secondaire.

COMPOSANTE		
4. Lire le code littéraire intégral et abrégé (suite)		
COMMENTAIRES DE L'INTERVENANT DATÉS ET PARAPHÉS		DATE
4.11	
4.12	
4.13	
4.14	
4.15	
	
	
	
	
	
	
	
	

LIRE ET ÉCRIRE LE BRAILLE

CYCLE D'ACQUISITION						COMPOSANTE
Précolaire	Primaire 1 ^{er} cycle	Primaire 2 ^e cycle	Primaire 3 ^e cycle	Secondaire 1 ^{er} cycle	Secondaire 2 ^e cycle	5. Apprendre le code braille scientifique et musical
PROGRESSION						
	✓					5.1 Transposer les chiffres pour effectuer les opérations mathématiques sur la tablette Brannam.
	→	✓				5.2 Reconnaître, nommer et lire les caractères braille représentant les symboles typographiques.
	→	→	→	→	✓	5.3 Connaître les algorithmes mathématiques utilisés dans ses manuels scolaires.
	→	→	→	→	✓	5.4 Reconnaître tactilement les figures géométriques de positions et de formats différents et les associer aux solides correspondants.
	→	→	→	→	✓	5.5 Prendre des mesures avec différentes unités conventionnelles (règle, mètre) et non conventionnelles, ex. : ficelle, bloc de numération.
	→	→	→	→	✓	5.6 Utiliser la calculatrice parlante.
	→	→	→	→	✓	5.7 Lire et interpréter, selon les techniques apprises, des tableaux, des graphiques, des cartes, des schémas.
→	→	✓				5.8 Associer un dessin en relief à un objet usuel ou à une forme.
		→	→	→	✓	5.9 Interpréter avec de l'aide un dessin en relief.
	→	→	→	→	✓	5.10 Interpréter une carte à l'aide de la technique de lecture de cartes.

COMPOSANTE		
5. Apprendre le code braille scientifique et musical		
COMMENTAIRES DE L'INTERVENANT DATÉS ET PARAPHÉS		DATE
5.1	
5.2	
5.3	
5.4	
5.5	
5.6	
5.7	
5.8	
5.9	
5.10	

LIRE ET ÉCRIRE LE BRAILLE

CYCLE D'AQUISITION						COMPOSANTE	
Précolaire	Primaire 1 ^{er} cycle	Primaire 2 ^e cycle	Primaire 3 ^e cycle	Secondaire 1 ^{er} cycle	Secondaire 2 ^e cycle	5. Apprendre le code braille scientifique et musical (suite)	
PROGRESSION						INDICATEURS DE RÉUSSITE	
		→	→	→	✓	5.11	Lire les signes du code musical utilisés à leur niveau.

COMPOSANTE			
5. Apprendre le code braille scientifique et musical (suite)			
COMMENTAIRES DE L'INTERVENANT DATÉS ET PARAPHÉS		DATE	✓
5.11		
		
		
		
		
		
		
		
		
		
		
		
		
		
		

LIRE ET ÉCRIRE LE BRAILLE

CYCLE D'ACQUISITION						COMPOSANTE
Précolaire	Primaire 1 ^{er} cycle	Primaire 2 ^e cycle	Primaire 3 ^e cycle	Secondaire 1 ^{er} cycle	Secondaire 2 ^e cycle	6. Écrire le code littéraire intégral et abrégé
PROGRESSION						
→	✓					6.1 Placer des chevilles avec le pouce et l'index sur une planchette représentant des caractères braille.
→	✓					6.2 Placer correctement les mains sur le clavier de la dactylo braille afin d'apprendre la position des doigts et l'ordre numérique des touches.
	✓					6.3 Utiliser distinctement les deux mains sur la dactylo braille et dissocier chaque doigt pour reproduire une cellule en braille.
→	✓					6.4 Placer une feuille dans une dactylo braille ou dans la dactylo braille électronique (de type Mountbatten).
→	✓					6.5 Placer les feuilles braille en distinguant le format, portrait ou paysage, selon les demandes.
→	✓					6.6 Placer correctement ses doigts sur la dactylo braille en utilisant distinctement les deux mains sur le clavier et le pouce pour faire les espaces.
→	✓					6.7 Écrire à la dactylo braille en gardant un rythme régulier et réagir au son de la clochette afin changer de ligne.
	→	→	→	→	✓	6.8 Remettre un document selon les normes de présentation.
	→	→	→	→	✓	6.9 Utiliser le code mathématique selon le travail à effectuer, ex. : Nemeth, CBSQ.
	→	✓				6.10 Effectuer ses opérations avec la tablette mathématique (cubarithme Brannam).

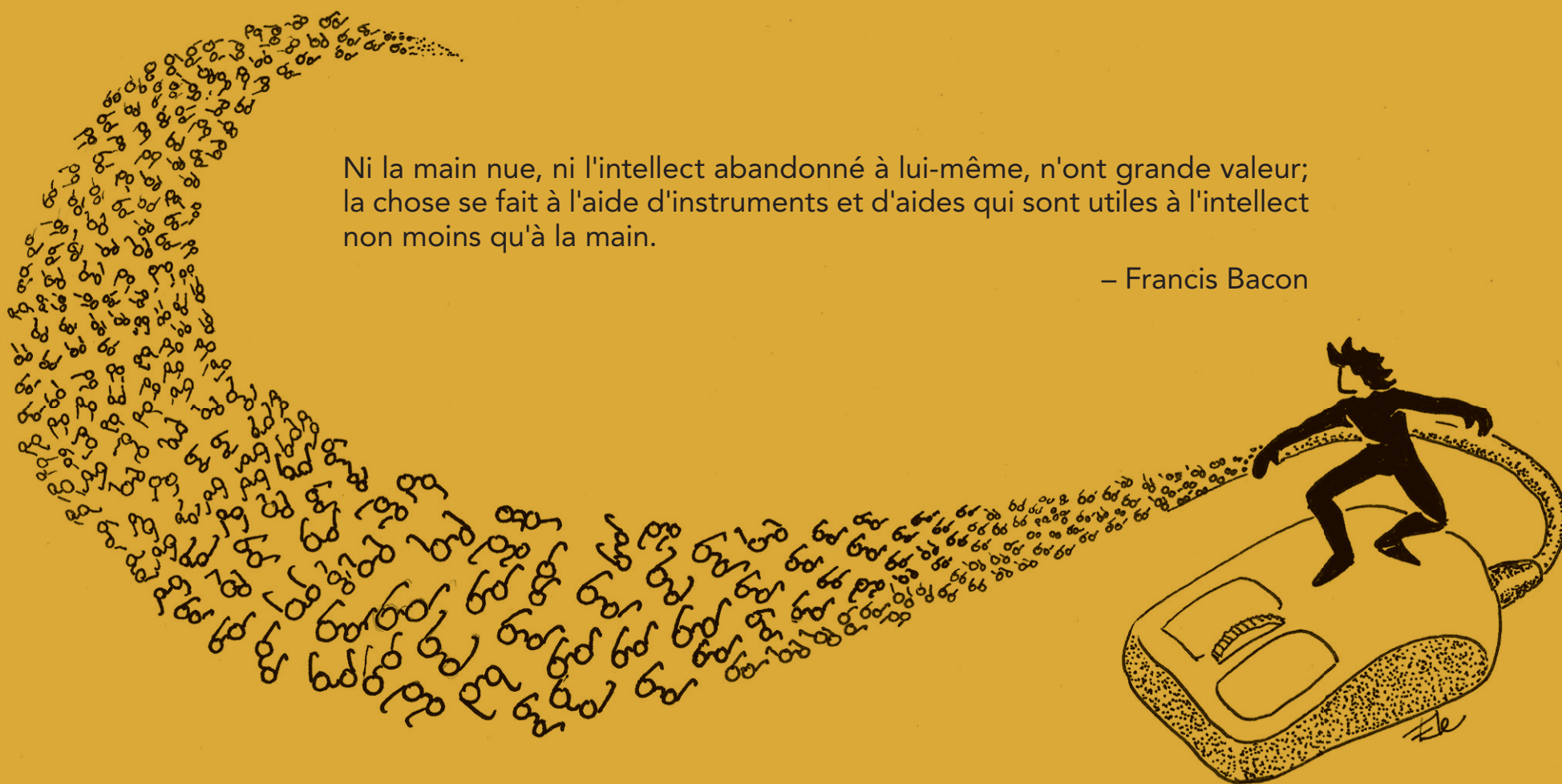
COMPOSANTE		
6. Écrire le code littéraire intégral et abrégé		
COMMENTAIRES DE L'INTERVENANT DATÉS ET PARAPHÉS		DATE
6.1		
6.2		
6.3		
6.4		
6.5		
6.6		
6.7		
6.8		
6.9		
6.10		

SECTION C)

UTILISER LES AIDES À LA COMMUNICATION ÉCRITE

Ni la main nue, ni l'intellect abandonné à lui-même, n'ont grande valeur; la chose se fait à l'aide d'instruments et d'aides qui sont utiles à l'intellect non moins qu'à la main.

– Francis Bacon



UTILISER LES AIDES À LA COMMUNICATION ÉCRITE

CYCLE D'AQUISITION						COMPOSANTE
Pré-scolaire	Primaire 1 ^{er} cycle	Primaire 2 ^e cycle	Primaire 3 ^e cycle	Secondaire 1 ^{er} cycle	Secondaire 2 ^e cycle	1. Utiliser les aides visuelles
PROGRESSION						
→	✓					1.1 Utiliser ses aides visuelles dans les situations appropriées.
→	→	✓				1.2 Se placer de façon ergonomique lors de l'utilisation de ses aides visuelles.
→	→	✓				1.3 Repérer l'information recherchée à l'aide de ses aides visuelles.
→	✓					1.4 Placer la loupe sur la feuille et nommer les détails.
→	✓					1.5 Apporter sa loupe dans tous les locaux de cours.
→	✓					1.6 Déplacer et immobiliser le plateau de la télévisionneuse selon les situations de lecture ou d'écriture.
→	✓					1.7 Ajuster la télévisionneuse selon ses caractéristiques visuelles, ex. : contraste, taille des caractères...
→	→	✓				1.8 Utiliser le télescope comme outil de dépannage lors des sorties éducatives.
→	✓					1.9 Choisir l'inclinaison du pupitre ou du plan incliné selon la tâche à effectuer, ex. : lecture, écriture.

COMPOSANTE		
1. Utiliser les aides visuelles		
COMMENTAIRES DE L'INTERVENANT DATÉS ET PARAPHÉS		DATE
1.1	
1.2	
1.3	
1.4	
1.5	
1.6	
1.7	
1.8	
1.9	
	

UTILISER LES AIDES À LA COMMUNICATION ÉCRITE

CYCLE D'AQUISITION						COMPOSANTE
Préscolaire	Primaire 1 ^{er} cycle	Primaire 2 ^e cycle	Primaire 3 ^e cycle	Secondaire 1 ^{er} cycle	Secondaire 2 ^e cycle	2. Se servir de l'ordinateur comme moyen de communication écrite
PROGRESSION						
→	→	→	→	→	✓	2.1 Reconnaître les principales parties d'un ordinateur et utiliser un vocabulaire correspondant à ses connaissances informatiques.
→	→	→	✓			2.2 Brancher et débrancher l'ordinateur et les périphériques.
→	→	✓				2.3 Ouvrir et fermer les logiciels dont il a besoin, ex. : Word, Dacsoft, Jaws, Zoomtext.
→	→	✓				2.4 Identifier l'emplacement des principales touches du clavier standard, ex. : espace, retour, flèches...
→	→	→	✓			2.5 Utiliser les fonctions de base d'un logiciel et leurs commandes clavier, ex. : menu déroulant, copier, coller, sauvegarder...
	✓					2.6 Utiliser le doigté braille à l'ordinateur.
	→	→	✓			2.7 Utiliser les boutons de commande de l'afficheur braille.
	→	→	✓			2.8 Utiliser le doigté standard à l'ordinateur.
	→	→	→	✓		2.9 Maîtriser les principales commandes clavier.
		→	→	✓		2.10 Classer les documents et les dossiers.

COMPOSANTE		
2. Se servir de l'ordinateur comme moyen de communication écrite		
COMMENTAIRES DE L'INTERVENANT DATÉS ET PARAPHÉS		DATE
2.1		✓
2.2		
2.3		
2.4		
2.5		
2.6		
2.7		
2.8		
2.9		
2.10		

UTILISER LES AIDES À LA COMMUNICATION ÉCRITE

CYCLE D'AQUISITION						COMPOSANTE	
Précolaire	Primaire 1 ^{er} cycle	Primaire 2 ^e cycle	Primaire 3 ^e cycle	Secondaire 1 ^{er} cycle	Secondaire 2 ^e cycle	2. Se servir de l'ordinateur comme moyen de communication écrite (suite)	
PROGRESSION						INDICATEURS DE RÉUSSITE	
		→	✓			2.11	Modifier les paramètres par défaut, ex. : Word, correcteur d'orthographe.
		→	✓			2.12	Utiliser un dictionnaire numérique et en ligne.
		→	→	✓		2.13	Lire et gérer une boîte de dialogue.
	→	→	→	→	✓	2.14	Utiliser la synthèse vocale comme soutien occasionnel à la lecture.
		→	✓			2.15	Faire un travail sous forme de tableau.
		→	✓			2.16	Utiliser la clé de mémoire comme unité de stockage.
				✓		2.17	Créer un tableau et modifier les paramètres à partir d'un traitement de texte.
		→	→	✓		2.18	Ranger et transporter son portable de façon sécuritaire et ergonomique.
			→	✓		2.19	Remettre un travail en utilisant une mise en page de présentation.
			→	✓		2.20	Utiliser un logiciel de courrier électronique.

COMPOSANTE		
2. Se servir de l'ordinateur comme moyen de communication écrite (suite)		
COMMENTAIRES DE L'INTERVENANT DATÉS ET PARAPHÉS		DATE
2.11	
2.12	
2.13	
2.14	
2.15	
2.16	
2.17	
2.18	
2.19	
2.20	

UTILISER LES AIDES À LA COMMUNICATION ÉCRITE

CYCLE D'ACQUISITION						COMPOSANTE
Précolaire	Primaire 1 ^{er} cycle	Primaire 2 ^e cycle	Primaire 3 ^e cycle	Secondaire 1 ^{er} cycle	Secondaire 2 ^e cycle	2. Se servir de l'ordinateur comme moyen de communication écrite (suite)
PROGRESSION						
			→	→	✓	2.21 Connaître les applications appropriées pour réaliser différentes tâches, ex. : Word, Excel, Power Point.
			→	→	✓	2.22 Utiliser un logiciel de numérisation.

COMPOSANTE		
2. Se servir de l'ordinateur comme moyen de communication écrite (suite)		
COMMENTAIRES DE L'INTERVENANT DATÉS ET PARAPHÉS	DATE	✓
2.21		
2.22		
		
		
		
		
		
		
		
		
		
		
		

SECTION D)

ÉVOLUER EN SOCIÉTÉ

L'éducation doit se donner comme objectif primordial la formation d'un individu capable, non de subir, mais d'agir socialement.

– Pierre Trinquier



ÉVOLUER DANS LA SOCIÉTÉ

CYCLE D'AQUISITION						COMPOSANTE
Précolaire	Primaire 1 ^{er} cycle	Primaire 2 ^e cycle	Primaire 3 ^e cycle	Secondaire 1 ^{er} cycle	Secondaire 2 ^e cycle	1. S'intégrer socialement selon les conventions
PROGRESSION						
✓						1.1 Utiliser les salutations d'usage en entrant et en sortant.
✓						1.2 Utiliser les gestes adéquats qui accompagnent les salutations, ex. : faire un signe de la main, sourire, regarder vers les gens.
✓						1.3 Échanger verbalement avec les adultes et les pairs.
→	✓					1.4 Orienter la tête en direction de l'interlocuteur.
→	✓					1.5 S'adresser à un interlocuteur en utilisant les formules de politesse selon les situations, le contexte et les personnes.
→	✓					1.6 Demander à un pair s'il peut jouer avec lui.
→	→	✓				1.7 Demander poliment aux autres où se trouve un ami dans la classe ou dans la cour d'école.
→	→	→	✓			1.8 Établir et maintenir une attention visuelle afin de démontrer son intérêt tout au long de la conversation.
→	→	✓				1.9 Régler ses conflits avec les pairs ou demander l'aide des intervenants en place au besoin.
→	→	→	✓			1.10 Intervenir dans une conversation après y avoir été invité.

COMPOSANTE		
1. S'intégrer socialement selon les conventions		
COMMENTAIRES DE L'INTERVENANT DATÉS ET PARAPHÉS		DATE
1.1	
1.2	
1.3	
1.4	
1.5	
1.6	
1.7	
1.8	
1.9	
1.10	

ÉVOLUER DANS LA SOCIÉTÉ

CYCLE D'AQUISITION						COMPOSANTE
Précolaire	Primaire 1 ^{er} cycle	Primaire 2 ^e cycle	Primaire 3 ^e cycle	Secondaire 1 ^{er} cycle	Secondaire 2 ^e cycle	1. S'intégrer socialement selon les conventions (suite)
PROGRESSION						
→	→	→	→	✓		1.11 En groupe, nommer son interlocuteur avant de lui parler.
→	→	→	→	✓		1.12 En groupe, attendre son tour avant d'exprimer son idée.
→	→	→	→	✓		1.13 En équipe, jouer un rôle actif et prendre des initiatives.

COMPOSANTE		
1. S'intégrer socialement selon les conventions (suite)		
COMMENTAIRES DE L'INTERVENANT DATÉS ET PARAPHÉS	DATE	✓
1.11		
1.12		
1.13		
		
		
		
		
		
		
		

ÉVOLUER DANS LA SOCIÉTÉ

CYCLE D'AQUISITION						COMPOSANTE
Précolaire	Primaire 1 ^{er} cycle	Primaire 2 ^e cycle	Primaire 3 ^e cycle	Secondaire 1 ^{er} cycle	Secondaire 2 ^e cycle	2. S'intégrer socialement par les gestes
PROGRESSION						
→	✓					2.1 Adopter une position d'écoute et une posture ergonomique de travail.
→	✓					2.2 Établir une distance entre lui et l'interlocuteur selon le contexte et ajuster le ton de voix.
→	✓					2.3 S'approcher sans crainte de l'adulte qui lui est présenté.
→	✓					2.4 Établir un premier contact en touchant l'autre pour faire connaissance ou le reconnaître, ex. : ne pas s'asseoir sur l'adulte, établir une distance d'un bras avec son interlocuteur lors d'une conversation.
→	✓					2.5 Utiliser les gestes d'usage pour le bâillement, l'éternuement, la toux, etc.
→	✓					2.6 Respecter les autres, ex. : ne pas bousculer, attendre son tour.
		→	→	✓		2.7 Tendre la main pour se présenter.
→	→	→	→	→	✓	2.8 Faire le lien entre les émotions et les gestes qui s'y rattachent, ex. : le sourire reflète la joie; la moue reflète l'ennui.
→	→	→	→	→	✓	2.9 Connaître et comprendre les gestes reliés à la sexualité.

COMPOSANTE		
2. S'intégrer socialement par les gestes		
COMMENTAIRES DE L'INTERVENANT DATÉS ET PARAPHÉS		DATE
2.1	
2.2	
2.3	
2.4	
2.5	
2.6	
2.7	
2.8	
2.9	
	

ÉVOLUER DANS LA SOCIÉTÉ

CYCLE D'ACQUISITION						COMPOSANTE
Précolaire	Primaire 1 ^{er} cycle	Primaire 2 ^e cycle	Primaire 3 ^e cycle	Secondaire 1 ^{er} cycle	Secondaire 2 ^e cycle	3. S'intégrer socialement par l'écoute
PROGRESSION						
→	→	✓				3.1 Reconnaître les contextes selon les tons de voix entendus, ex. : le chuchotement à la bibliothèque.
→	✓					3.2 Adopter le ton de voix approprié aux différentes situations, ex. : chuchoter dans la bibliothèque.
→	→	✓				3.3 S'adapter aux différents environnements sonores et rester calme face à la nouveauté.
→	→	✓				3.4 Éviter de faire des bruits incongrus.
	→	→	✓			3.5 Contrôler ses réactions émotives selon les gens, les contextes et les lieux.
	→	→	✓			3.6 Mesurer l'effet de ses paroles sur les autres.
		→	→	✓		3.7 Comprendre les jeux de mots et en faire lui-même.
		→	→	✓		3.8 Établir différents niveaux de relation selon les gens rencontrés.
→	→	→	→	✓		3.9 Tenir compte de l'interlocuteur dans le choix du sujet de conversation, ex. : confier une peine d'amour à une amie, pas au chauffeur d'autobus.
		→	→	→	✓	3.10 Percevoir les signes d'intérêt ou de désintérêt de l'interlocuteur.

COMPOSANTE		
3. S'intégrer socialement par l'écoute		
COMMENTAIRES DE L'INTERVENANT DATÉS ET PARAPHÉS		DATE
3.1	
3.2	
3.3	
3.4	
3.5	
3.6	
3.7	
3.8	
3.9	
3.10	

ÉVOLUER DANS LA SOCIÉTÉ

CYCLE D'AQUISITION						COMPOSANTE
Précolaire	Primaire 1 ^{er} cycle	Primaire 2 ^e cycle	Primaire 3 ^e cycle	Secondaire 1 ^{er} cycle	Secondaire 2 ^e cycle	3. S'intégrer socialement par l'écoute (suite)
PROGRESSION						
	→	→	→	→	✓	3.11 S'adapter aux manifestations d'intérêt ou de désintérêt de l'interlocuteur.
		→	→	→	✓	3.12 Initier les conversations selon les règles du dialogue.
		→	→	→	✓	3.13 Répondre aux propos de l'autre, donner son idée ou son opinion personnelle.

COMPOSANTE		
3. S'intégrer socialement par l'écoute (suite)		
COMMENTAIRES DE L'INTERVENANT DATÉS ET PARAPHÉS	DATE	✓
3.11		
3.12		
3.13		
		
		
		
		
		
		
		
		

ÉVOLUER DANS LA SOCIÉTÉ

CYCLE D'AQUISITION						COMPOSANTE
Pré-scolaire	Primaire 1 ^{er} cycle	Primaire 2 ^e cycle	Primaire 3 ^e cycle	Secondaire 1 ^{er} cycle	Secondaire 2 ^e cycle	4. S'intégrer socialement par les repères culturels
PROGRESSION						
	→	→	✓			4.1 Choisir ses vêtements et sa coiffure selon l'activité, le lieu et la température.
	→	→	→	✓		4.2 Connaître les différentes tendances de la mode.
		→	→	→	✓	4.3 Adopter un style vestimentaire apparenté à son groupe d'âge.
		→	✓			4.4 Prendre conscience de l'impact de son apparence physique, ex. : propreté, style vestimentaire, allure en général.
→	→	→	→	→	✓	4.5 Accepter les remarques des adultes sur son apparence et sa propreté.
	→	→	→	→	✓	4.6 Demander aux intervenants et aux pairs une rétroaction sur son apparence et son comportement.
	→	→	→	→	✓	4.7 Développer des intérêts diversifiés correspondant à son groupe d'âge.
			→	→	✓	4.8 Se tenir au courant de l'actualité et rechercher les informations.
	→	→	→	→	✓	4.9 Participer aux activités culturelles ou sportives organisées dans son milieu scolaire.
		→	→	→	✓	4.10 S'inscrire à des activités, des camps, des regroupements avec des jeunes de son groupe d'âge selon ses intérêts personnels.

COMPOSANTE		
4. S'intégrer socialement par les repères culturels		
COMMENTAIRES DE L'INTERVENANT DATÉS ET PARAPHÉS		DATE
4.1		
4.2		
4.3		
4.4		
4.5		
4.6		
4.7		
4.8		
4.9		
4.10		

ÉVOLUER DANS LA SOCIÉTÉ

CYCLE D'AQUISITION						COMPOSANTE
Précolaire	Primaire 1 ^{er} cycle	Primaire 2 ^e cycle	Primaire 3 ^e cycle	Secondaire 1 ^{er} cycle	Secondaire 2 ^e cycle	4. S'intégrer socialement par les repères culturels (suite)
PROGRESSION						
				→	✓	4.11 Fréquenter différents lieux de rassemblement, ex. : la cafétéria, la maison des jeunes.

COMPOSANTE		
4. S'intégrer socialement par les repères culturels (suite)		
COMMENTAIRES DE L'INTERVENANT DATÉS ET PARAPHÉS	DATE	✓
4.11		
.....		
.....		
.....		
.....		
.....		
.....		
.....		
.....		
.....		
.....		
.....		
.....		

ÉVOLUER DANS LA SOCIÉTÉ

CYCLE D'AQUISITION						COMPOSANTE
Précolaire	Primaire 1 ^{er} cycle	Primaire 2 ^e cycle	Primaire 3 ^e cycle	Secondaire 1 ^{er} cycle	Secondaire 2 ^e cycle	5. S'intégrer socialement en tenant compte de sa déficience visuelle
PROGRESSION						
→	→	✓				5.1 Parler de sa différence visuelle sans gêne.
	→	→	✓			5.2 Connaître ses particularités visuelles, sa pathologie visuelle et ses impacts.
→	→	→	→	✓		5.3 Exprimer ses besoins d'ordre visuel.
			→	→	✓	5.4 Trouver des moyens personnels selon les situations pour afficher sa personnalité et prendre sa place en société.
			→	→	✓	5.5 Orienter ses choix de carrière en tenant compte de ses particularités visuelles.
→	→	→	→	→	✓	5.6 S'informer et recourir aux services et aux organismes relatifs à la déficience visuelle.
			→	→	✓	5.7 Connaître les droits relatifs à la déficience visuelle.

COMPOSANTE		
5. S'intégrer socialement en tenant compte de sa déficience visuelle		
COMMENTAIRES DE L'INTERVENANT DATÉS ET PARAPHÉS		DATE
5.1	
5.2	
5.3	
5.4	
5.5	
5.6	
5.7	
	
	
	

RÉFÉRENCES BIBLIOGRAPHIQUES

École Jacques-Ouellette, *Programme de développement sensoriel*. Manuscrit non publié, Longueuil, Québec.

Gouvernement du Québec (1991). *La répartition des abréviations dans l'enseignement du Braille abrégé aux élèves francophones ayant une déficience visuelle. Cadre de référence*. Québec : Ministère de l'Éducation du Québec.

Gouvernement du Québec (1999). *Abréviation braille version 2000*. Québec : Commission scolaire des Premières-Seigneuries. Services éducatifs.

Gouvernement du Québec (2001). *L'abrégé Braille anglais*. Québec : Commission scolaire des Premières-Seigneuries. Services éducatifs. Ministère de l'Éducation du Québec.

Gouvernement du Québec (2004). *Mon compagnon TIC*. Québec : Ministère de l'Éducation, du Loisir et du Sport, Ministère de la Santé et des Services Sociaux.

Gouvernement du Québec (2007). *Programme de formation de l'école québécoise*. Québec : Ministère de l'Éducation, du Loisir et du Sport, parcours de formation générale.

Gouvernement du Québec (2007). *Programme de formation de l'école québécoise et l'élève ayant une déficience visuelle*. Québec : Ministère de l'Éducation, du Loisir et du Sport.

Hatwell Y., Streri A. et Gentaz É. *Toucher pour connaître*. (2000) Psychologie cognitive de la perception tactile manuelle. Paris.

Legendre, R. *Dictionnaire actuel de l'éducation*. (1993) Guérin, Eska.

Lewi-Dumont, N. (1997) *L'apprentissage de la lecture chez les enfants aveugles : Difficultés et évolution des compétences*. Tome 1. Paris : Université René Descartes-Paris V.

Office des personnes handicapées du Québec (2008). *Code Braille français uniformisé pour la transcription des textes imprimés. (CBFU)*. Québec : Ministère de l'Éducation, du Loisir et du Sport.

École Jacques-Ouellette

1240, boulevard Nobert, Longueuil (Québec) J4K 2P4

jacques_ouellette@csmv.qc.ca

www.ecolejo.csmv.qc.ca

tél. 450 670-2951 téléc. 450 670-5517

